

SOS PAMETNI SAT ZA STARIJE OSOBE



UPUTE ZA KORIŠTENJE

Za reklamacije obratite se na:

Medical Direct d.o.o.
Ante Kovačića 31, 10432 Bregana
Tel: +385 1 20 20 504
E-mail: prodaja@medicaldirect.hr
Web: www.medicaldirect.hr

SKU: INMD-046

Hvala vam na kupnji pametnog sata INMD-046.

Za pravilnu upotrebu proizvoda, pažljivo pročitajte sljedeće upute i upozorenja te sačuvajte ovaj priručnik za buduću upotrebu. Ovaj priručnik napisan je kako bi se krajnjem korisniku osigurala sigurna i učinkovita upotreba pametnog sata INMD-046.

Ovaj pametni sat nije medicinski uređaj. Uređaj se mora koristiti u skladu s uputama u ovom priručniku. Pažljivo pročitajte i provjerite jeste li u potpunosti razumjeli cijeli sadržaj priručnika, a posebno odlomke „VAŽNE SIGURNOSNE UPUTE“.

VAŽNE SIGURNOSNE UPUTE

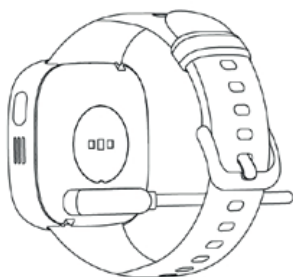
- Ovaj pametni sat nije medicinski uređaj i ne zamjenjuje profesionalne dijagnostičke alate. Podaci vezani uz krvni tlak, otkucaje srca ili druge vitalne parametre služe samo u informativne i opće svrhe.
 - Ne koristite snimljene podatke za donošenje medicinskih odluka ili za promjenu bilo kojeg lijeka ili liječenja bez prethodnog savjetovanja s kvalificiranim zdravstvenim djelatnikom.
 - Ovaj pametni sat nije medicinski uređaj i ne zamjenjuje profesionalne dijagnostičke alate. Podaci vezani uz krvni tlak, otkucaje srca ili druge vitalne parametre služe samo u informativne i opće svrhe.
 - Ne koristite snimljene podatke za donošenje medicinskih odluka ili za promjenu bilo kojeg lijeka ili liječenja bez prethodnog savjetovanja s kvalificiranim zdravstvenim djelatnikom.
 - Ako osjetite neobične simptome ili se ne osjećate dobro, uvijek potražite savjet liječnika.
 - NIKADA ne mijenjajte propisani lijek bez prethodnog savjetovanja s liječnikom.
 - Osobe s teškim problemima s cirkulacijom mogu osjetiti nelagodu. Prije upotrebe posavjetujte se s liječnikom.
 - Osobe s vaskularnom suženošću, bolestima jetre ili dijabetesom, osobe sa srčanim pacemakerima ili slabim pulsom i trudnice trebaju se posavjetovati s liječnikom prije samostalnog mjerenja krvnog tlaka. Mogu se dobiti različite vrijednosti zbog njihovog stanja.
 - Osobe s aritmijama poput atrijskih ili ventrikularnih prijevremenih otkucaja srca ili atrijske debrilacije trebaju koristiti ovaj pametni sat samo u dogovoru s liječnikom.
- Fotopletizmografska metoda (PPG) u nekim slučajevima može dati pogrešna očitavanja.
- Remen se ne smije stavljati preko rane jer to može uzrokovati daljnje ozljede.
 - NE stavljajte remen na ud koji se koristi za intravenoznu infuziju ili bilo koji drugi intravaskularni pristup, terapiju ili arteriovenski (A-V) šant.
 - Proizvod je namijenjen samo za namjeravanu upotrebu. Ne zlorabljajte ga.
 - Proizvod nije namijenjen dojenčadi ili osobama koje ne mogu izraziti svoje namjere.
 - Ne rastavljajte proizvod. Ne pokušavajte ga popravljati. Ne obavljajte nikakvo održavanje osim onog navedenog u ovom priručniku. Ne pokušavajte modificirati proizvod bez odobrenja proizvođača.
 - Sustav može dati netočne rezultate ako se skladišti ili koristi izvan raspona temperature i vlažnosti koje je naveo proizvođač.
 - Ne koristite uređaj u blizini jakih električnih ili elektromagnetskih polja koja generiraju mobilni telefoni ili drugi uređaji, jer mogu uzrokovati netočna očitavanja i smetnje ili postati izvor smetnji za uređaj.
 - Izbjegavajte korištenje ovog uređaja uz druge uređaje ili složene na njih jer to može dovesti do nepravilnog rada. Ako je takva upotreba potrebna, ovaj i druge uređaje treba promatrati kako bi se provjerilo rade li normalno.
 - Prijenosna RF komunikacijska oprema (uključujući periferne uređaje poput antenskih kabela i vanjskih antena) ne smije se koristiti bliže od 30 cm od bilo kojeg dijela pametnog sata, uključujući kabele koje je odredio PROIZVOĐAČ. U suprotnom može doći do degradacije performansi ove opreme.
 - Slijedite upute u ovom priručniku za ispravno postavljanje remena.
 - Uređaj treba očistiti prema uputama napisanim u ovom priručniku.
 - Uvijek provjerite uređaj i remen prije upotrebe. Nemojte koristiti uređaj ako je bilo koji od njih oštećen, jer to može uzrokovati ozljede.
 - Ako osjetite bilo kakvu nelagodu tijekom mjerenja ili drugu nelagodu, dugo pritisnite gumb za uključivanje/isključivanje da biste isključili uređaj. Otpustite remen i skinite uređaj sa zapešća.
 - Ne koristite uređaj u okruženju bogatom kisikom ili u prisutnosti zapaljivih tvari.
 - Prije tjelesne aktivnosti posavjetujte se s liječnikom.
 - SIM kartica mora biti različita (drugi pozivni broj) od one koju imate u pametnom telefonu

SIGURNOSNA UPOZORENJA ZA UNUTARNJU BATERIJU

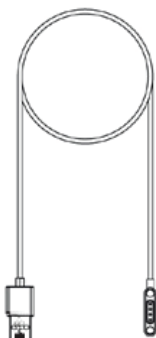
- Punjiva litijeva baterija je trajno ugrađena i ne može se zamijeniti. Ne pokušavajte je rastavljati.
- U slučaju bilo kakvog oštećenja sata koje rezultira curenjem tekućine iz baterije, ne dodirujte proizvod bez odgovarajuće zaštite kože i očiju jer to može uzrokovati ozbiljne opekline.
- Tekućine koje čine punjive baterije vrlo su agresivne. Predmeti i površine koji dođu u dodir s takvim tekućinama mogu se oštetiti.
- Ne bacajte proizvod u vatru. Postoji rizik od požara i eksplozije zbog prisutnosti unutarnje punjive baterije.
- Ne koristite sat ako primijetite otekline, curenje ili druge abnormalnosti. SAR UPOZORENJA Informacije o certifikaciji specifične stope apsorpcije (SAR)
- Ovaj uređaj u skladu je sa standardima Europske unije (EU) koji ograničavaju izloženost ljudi radiofrekvencijskoj (RF) energiji koju emitira radio i telekomunikacijska oprema. Ovi standardi zabranjuju prodaju mobilnih uređaja koji prelaze maksimalnu razinu izloženosti (također nazvanu SAR) od 2,0 W/kg.
- Tijekom normalne upotrebe, stvarna razina SAR-a može biti znatno niža, jer je uređaj dizajniran da emitira samo RF energiju potrebnu za prijenos signala do najbliže bazne stanice. Automatskim emitiranjem nižih razina energije gdje je to moguće, uređaj smanjuje ukupnu izloženost pojedinaca RF energiji.

PRIRUČNIK ZA BRZI POČETAK SADRŽAJ PAKIRANJA

Sat



Kabel za punjenje



Priručnik



UPRAVLJANJE

1. Uključivanje sata

Dugo pritisnite tipku za uključivanje/isključivanje da biste uključili sat. Ako se ne uključi, prvo ga potpuno napunite.

2. Punjenje sata

Pravilno pričvrstite magnetsku bazu za punjenje na stražnju stranu sata, poravnajte metalne kontakte na stražnjoj strani sata sa zlatnim kontaktom na bazi za punjenje dok je postavljate, a zatim priključite USB kraj u USB priključak na računalo, priključnoj stanici za punjenje ili power banku za punjenje.



LED indikator



Ulazna struja: <math><0,6\text{ A}</math>

Ulazni napon: DC 5 V

Vrijeme punjenja: oko 2 sata

LED indikator

Punjenje: Ljubičasto indikatorsko svjetlo neprestano treperi. Potpuno napunjeno: Ljubičasto indikatorsko svjetlo svijetli neprestano.

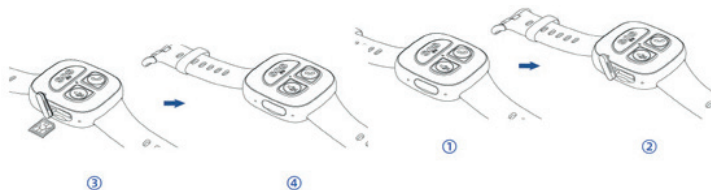
Napomene:

1. Preporučuje se korištenje univerzalnog punjača s oznakom certifikata na tržištu.
2. Molimo vas da priključak za punjenje držite suhim prije punjenja.
3. Kada sat emitira poruku „Slaba baterija, molimo napunite“, to znači da je baterija sata kritično niska.

Kako biste spriječili gašenje, odmah napunite sat.

KAKO UMETNUTI ILI IZVADITI SIM KARTICU?

1. Isključite sat, a zatim noktom okrenite i otvorite poklopac SIM kartice.
2. Prilikom umetanja SIM kartice slijedite oznake na SIM kartici (čip okrenut prema gore, zarez prema unutra) i lagano gurnite SIM karticu u utor.
3. Okrenite poklopac SIM kartice natrag na mjesto i provjerite je li sigurno zatvoren.

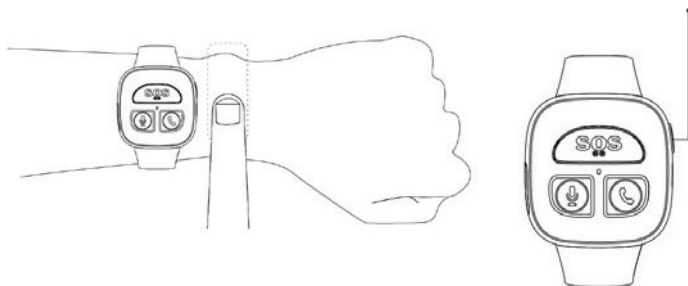


Napomena:




1. Utor je dizajniran da do određene mjere spriječi obrnuto umetanje, ali ne sprječava koso umetanje, stoga prilikom umetanja kartice pazite da poravnate smjer.
2. Sat ima utor za karticu koji se otvara. Prilikom vađenja kartice, jednostavno lagano gurnite SIM karticu u utor, a zatim je otpustite i ona će iskočiti. Nemojte je silom vaditi.

NOŠENJE SATA

Tipka za uključivanje/isključivanje



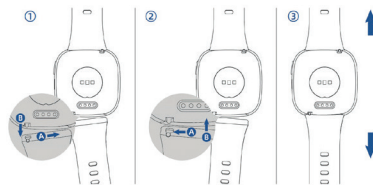
UPRAVLJANJE

	Dugi pritisak	Kratki pritisak
Tipka za uključivanje/isključivanje	1. Uključivanje/isključivanje 2. Glasovne upute	/
	Hitni poziv u pomoć	Glasovna uputa
	/	1. Završi poziv 2. Glasovna uputa 3. Mjerenje zdravlja
	Upućivanje poziva kontaktu	1. Odgovorite na poziv 2. Glasovna uputa

ZAMJENA REMENA

Ako želite zamijeniti remen, odaberite remen širine 27 mm.

1. Skinite remen sa sata pomicanjem kopčice na remenu.
2. Poravnajte novi remen sa satom i pričvrstite ga kopčicom.



APLIKACIJA

1. Preuzimanje

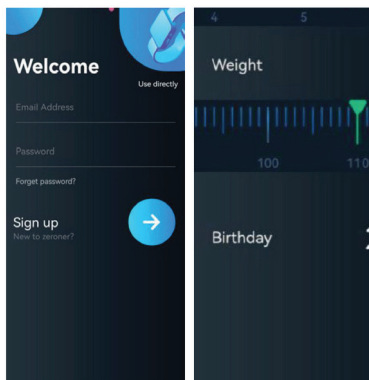
Korisnici iOS-a mogu preuzeti aplikaciju s App Storea, korisnici Androida mogu preuzeti aplikaciju 'CareFit' s Google Play trgovine ili skenirati QR kôd ispod za preuzimanje.



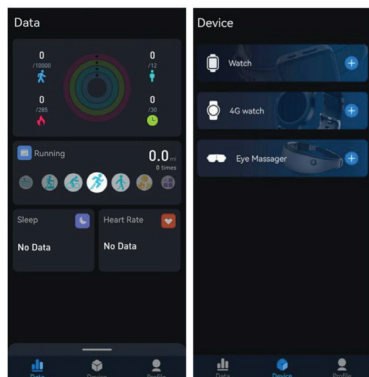
2. Uparivanje

Nakon preuzimanja aplikacije, slijedite upute u nastavku kako biste dovršili povezivanje sata i mobilnog telefona:

1. Otvorite aplikaciju, registrirajte račun i istinito unesite svoje osobne podatke (visinu, težinu, datum rođenja);



2. Kliknite "Uređaj" > "4G sat"



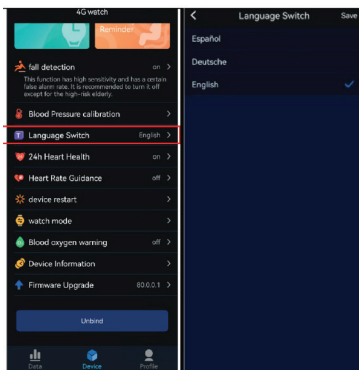
3. Skenirajte QR kôd pričvršćen na kutiju pakiranja kako biste povezali sat.



IMEI 863758060033023

Napomene:

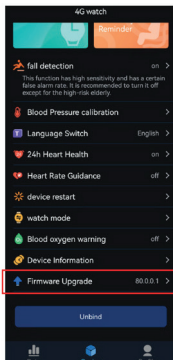
1. Kako biste osigurali uspješan prijenos podataka u aplikaciju, prvo umetnite funkcionalnu SIM karticu u pametni sat (SIM kartica je potrebna za sinkronizaciju vremena).
2. Zadani jezik sata je engleski, a jezike možete mijenjati putem aplikacije.



NADogradnja FIRMWARE-A

Kada postoji nova verzija firmvera, u aplikaciji će se prikazati obavijest. Idite na sučelje "Uređaj" u aplikaciji i odaberite nadogradnju firmvera. Nakon što sat uđe u fazu ažuriranja firmvera, indikatorska lampica na satu svijetlit će plavo. Nakon što je ažuriranje dovršeno, sat će se automatski ponovno pokrenuti.

Napomena: Prije ažuriranja provjerite je li razina baterije iznad 50%.



1. Ažuriranje nije uspjele

Pričekajte da se sat automatski ponovno pokrene ako ažuriranje ne uspije. Zatim ponovno spojite sat na aplikaciju kako biste ga ponovno ažurirali.

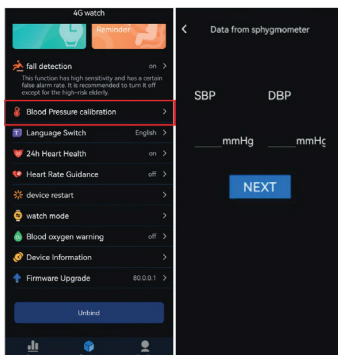
Napomene:

Za uspješno ažuriranje provjerite sljedeće uvjete.

1. Sat je uparen s aplikacijom;
2. Besprijekoran pristup mreži;
3. Aplikaciji je odobreno dopuštenje za lokaciju;
4. Aplikaciji je odobreno dopuštenje za pohranu.

GLAVNE ZNAČAJKE MJERENJE ZDRAVLJA

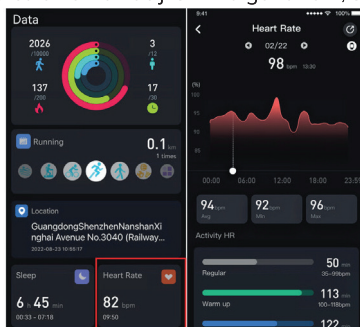
Za pravilno nošenje sata, kratko pritisnite tipku za glasovne upute na satu i slijedite glasovne upute za ulazak u način mjerenja zdravlja (sat će sekvencijalno mjeriti otkucaje srca, kisik u krvi, krvni tlak, razinu stresa i tjelesnu temperaturu). Tijekom mjerenja, indikatorna lampica sata ostat će plava. Nakon što je mjerenje završeno, slijedite glasovne upute za sinkronizaciju podataka s aplikacijom i pregled rezultata mjerenja.



Napomene: Za prvo mjerenje krvnog tlaka, kalibrirajte sat kućnim tlakomjerom.

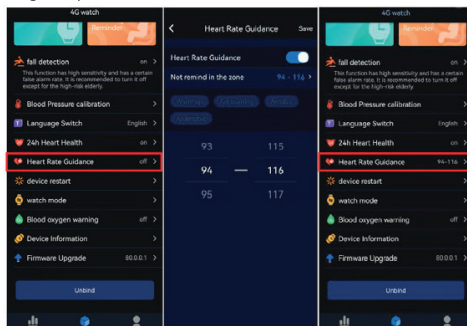
PRACENJE OTKUCAJA SRCA

1. Ugrađeni PPG senzor otkucaja srca u kombinaciji s HR algoritmom, sat može točno pratiti otkucaje srca

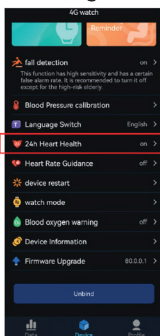


tijekom nošenja.

2. Upozorenje o otkucajima srca: Podržava postavljanje raspona upozorenja o otkucajima srca putem aplikacije. Nakon uspješnog postavljanja, sat će emitirati glasovnu poruku kada je detektirana vrijednost otkucaja srca izvan postavljenog raspona.

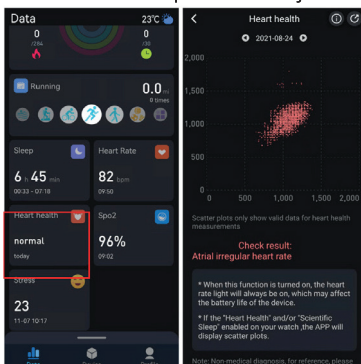


Napomene: Prijenos svjetlosnog signala može biti blokiran ako vam je koža pretamna ili imate previše dlaka, ili nepravilno nošenje također može dovesti do greške u mjerenju.



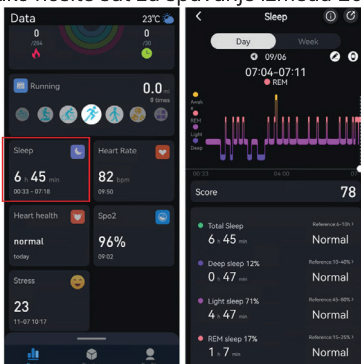
ZDRAVLJE SRCA I SAN

1. Otvorite aplikaciju, dodirnite "Uređaj" > "24-satno zdravlje srca" i uključite/isključite značajku po potrebi.
2. Kada je ova funkcija uključena, sat će automatski pratiti zdravlje srca noću. Ako nosite sat dulje od 6



sati, možete vidjeti dijagram raspšerija zaruvija vaseg srca nakon sinkronizacije podataka sa satom u aplikaciji. Rezultati mjerenja su samo za referencu i ne mogu se koristiti kao osnova za kliničku dijagnozu.

3. Kada je ova funkcija uključena, ako nosite sat za spavanje između 20:00 i 9:00 sljedećeg jutra, možete



provjeriti REM san i ostale podatke o spavanju nakon sinkronizacije podataka sa satom u aplikaciji kako biste znali o svom statusu spavanja.

Napomena:

1. Kada je ova funkcija uključena, indikator otkucaja srca ostat će upaljen tijekom spavanja, što može

skratiti vijek trajanja baterije uređaja.

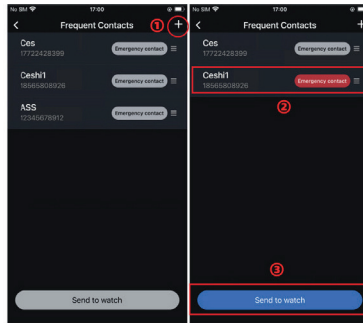
2. Monitor spavanja prestat će snimati unutar 5-10 minuta nakon što se probudite da biste se pokrenuli.

3. Sat neće snimati podatke o dnevnom spavanju.

GLASOVNA KOMUNIKACIJA

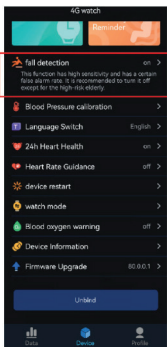
Sat podržava neovisno upućivanje i primanje poziva sa SIM karticom. Pritisnite tipku za poziv na satu i slijedite glasovne upute za odabir kontakta koji želite nazvati.

Dugim pritiskom na tipku za poziv izravno će se prema zadanim postavkama birati prvi broj kontakta.



Napomena:

Kontakte iz adresara sata potrebno je postaviti u APLIKACIJI. Otvorite Aplikacija > "Uređaj" > "Kontakti" > "+" > "+", dodajte kontakte. (Može se dodati najviše 8 kontakata.)



HITNI POZIV I DETEKCIJA PADA

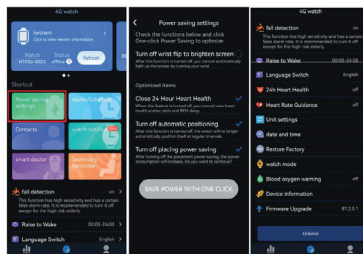
1. Pritisnite i držite SOS tipku na satu 3 sekunde da biste odmah pozvali kontakt u hitnom slučaju. Pritisnite glasovnu tipku na satu da biste otkazali SOS poziv.

Napomena: Idite na Aplikacija > „Uređaj“ > „Kontakti“ za postavljanje kontakata u hitnim slučajevima.

2. Ispravno nosite sat i aktivirajte detekciju pada u aplikaciji. Sustavi za detekciju pada automatski aktiviraju senzor u slučaju pada, omogućujući korisniku da pozove pomoć bez pritiskanja tipke za poziv na satu.

Napomena: Sat detektira pad i reproducira glasovnu poruku „Otkriveno abnormalno kretanje i nakon 30 sekundi bit će pozvan kontakt u hitnim slučajevima.

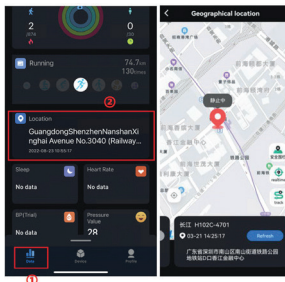
Za otkazivanje pritisnite tipku za glasovnu poruku“. U tom trenutku, indikatorska lampica na satu će postati crvena i bljeskati 30 sekundi.



LOKACIJA

1. Automatsko lociranje

Funkcija automatskog lociranja sata onemogućena je prema zadanim postavkama. Ovu funkciju možete omogućiti u aplikaciji iCareFit > „Uređaj“ > „Postavke uštede energije“. Postavite frekvenciju automatskog lociranja u načinu rada sata.



2. Lokacija u stvarnom vremenu

Zahtjev za lokaciju u stvarnom vremenu možete pokrenuti i izravno u aplikaciji otvaranjem Aplikacija > „Podaci“ > „Geografska lokacija“ > „Osvježi“. Nakon ažuriranja lokacije, možete je vidjeti u stvarnom vremenu.

VIŠE INFORMACIJA

1. Upute za vodootpornost

Ocjena vodootpornosti: IP67

Vodootpornost uređaja nije trajno valjana i može se smanjiti s vremenom. Uređaj se može koristiti tijekom pranja ruku, kiše ili plivanja u plitkoj vodi, ali ne podržava tuširanje toplom vodom, ronjenje, saunu itd. Ne dopustite da proizvod dođe u kontakt s morskom vodom.

SPECIFIČNI PARAMETRI

Fizičke dimenzije	45x43x16 mm
Podesivi remen	150 mm – 230 mm
Radna temperatura	-10°C – 45°C
Težina	Oko 90 g
Kapacitet baterije	550mAh litij-polimerska baterija
Trajanje baterije	7 dana (stvarno vrijeme korištenja može se mijenjati ovisno o navikama korištenja).
Radna frekvencija Bluetootha	2,4GHz
Maksimalna snaga Bluetooth prijenosa	13dBm
Radna frekvencija GPS-a	1574,42MHz
Maksimalna snaga GPS prijenosa	GPS samo prima podatke, ne šalje ih.
Radna frekvencija SIM kartice	B1/ 3/ 5/ 7/ 8/ 20/28,--708MHZ-1925MHZ
Maksimalna snaga prijenosa SIM kartice	23dBm

ODRŽAVANJE UREĐAJA

NJEGA UREĐAJA

1. Ne koristite oštre predmete za čišćenje uređaja.
2. Ne pritiskajte tipku na uređaju dok je pod vodom.

3. Ne koristite otapala, kemijske deterdžente ili sredstva protiv insekata koja mogu oštetiti plastične dijelove uređaja.
4. Ne ispuštajte sat niti ga udarajte.
5. Izbjegavajte izlaganje uređaja ekstremnim temperaturama, preniskim ili previsokim dulje vrijeme, jer to može uzrokovati trajna oštećenja.
6. Nakon svake sesije vježbanja, isperite sat čistom vodom.
7. Temeljito isperite uređaj čistom vodom nakon izlaganja kloru, slanoj vodi, kozmetici, alkoholu ili drugim jakim kemikalijama kako biste izbjegli oštećenje uređaja. Oštećenja uzrokovana zlouporabom

ČIŠĆENJE UREĐAJA

1. Nježno obrišite uređaj pamučnom krpom namočenom u blagom neutralnom deterdžentu. Prije stavljanja sata provjerite je li vam zapešće suho.

2. Ostavite uređaj da se potpuno osuši nakon čišćenja.

Napomena: Čak i najmanje dugotrajno izlaganje znoju ili vlazi može uzrokovati koroziju priključka za punjenje tijekom punjenja uređaja, što može ometati prijenos podataka i ugroziti punjenje.

VAŽNI SIGURNOSNI SAVJETI

1. Uvijek se posavjetujte s liječnikom prije početka ili promjene bilo kojeg programa treninga.
2. Uređaj, pribor, monitor otkucaja srca i povezani podaci namijenjeni su isključivo za praćenje treninga, a ne u medicinske svrhe.
3. Očitavanja otkucaja srca su samo indikativna i ne preuzima se odgovornost za posljedice netočnog tumačenja.
4. Ne izlažite sat izvorima topline ili mjestima s visokom temperaturom, poput vozila bez nadzora na suncu.
5. Ako želite pohraniti sat dulje vrijeme, pohranite ga unutar temperaturnih raspona navedenih u ovom priručniku.

JAMSTVO

Medical Direct d.o.o., Ante Kovačića 31, 10432 Bregana, kao uvoznik i distributer ovog uređaja za Hrvatsku jamči ispravan rad uređaja tijekom dvije (2) godine od dana kupnje. Također, jamčimo servis i opskrbu rezervnim dijelovima 7 godina od dana kupnje uređaja. OVO JAMSTVO SE ODNOSI SAMO NA ELEKTRIČNI DIO UREĐAJA i njime nisu obuhvaćeni ostali potrošni dijelovi priloženi uz uređaj. Jamstvo ne utječe na ostala prava koja pripadaju kupcu po drugim pravnim osnovama. Jamstvo vrijedi na teritoriju Hrvatske. Davatelj jamstva se obvezuje izvršiti popravak u primjerenom roku od dana prijave kvara.

DATUM KUPOVINE:

PEČAT I POTPIS PRODAVATELJA:.....

U slučaju reklamacija obratite se na:

Medical Direct d.o.o., Ante Kovačića 31, 10432 Bregana

TEL: 01/2020-504, E-mail: prodaja@medicaldirect.hr